

PHYTO SPAGYRIE

Actifs de plantes fraîches

**Renforcez
votre énergie vitale**



Certifié FR-BIO-01
Agriculture UE / non UE





**Plus de 30 ans
de savoir-faire et
d'innovation
en phytothérapie**



**Produits BIO
contrôlés et certifiés**



Certifié FR-BIO-01
Agriculture UE / non UE



AGRICULTURE
BIOLOGIQUE



*Le fondateur,
Jean-Patrick Bonnardel*

*Extraire les principes
des plantes médicinales
puis les réunir est un art
que maîtrise à la perfection
depuis plus de 30 ans
Jean-Patrick Bonnardel
pour élaborer des élixirs
phytopagryriques selon une
pratique personnelle qui
allie tradition et modernité.*

LE LABORATOIRE VECTEUR ENERGY

Une équipe de spécialistes à votre service



Développement & fabrication

L'entreprise est installée en Haute-Loire, ce département d'Auvergne où la Nature encore préservée ne cesse d'inspirer la création de nouveaux produits.

Les produits sont développés selon des méthodes traditionnelles.

Des savoirs ancestraux inspirent tout le processus de fabrication. Cet héritage confère aux produits leurs propriétés phyto-thérapeutiques. Les méthodes de l'entreprise s'ancrent dans le passé, vivent dans le présent, pour tendre vers un monde meilleur.

Le respect de la Nature est au centre des engagements du laboratoire.

Pour être au plus proche de la Nature, les étapes entre le ramassage et la transformation sont raccourcies afin que l'ensemble des principes actifs des plantes soit contenu dans le produit fini. Pour preuve de ce double engagement (préserver la Nature et garantir la qualité du produit), la grande majorité des produits sont biologiques certifiés par ECOCERT.

L'infrastructure de notre laboratoire est optimisée

Notre société a considérablement diversifié ses produits et s'est agrandie, passant de 1000 m² à 3000 m² pour entreposer, sécher et conditionner les plantes. Nos ateliers sont construits selon des normes respectueuses de l'environnement : chauffage solaire et à plaquettes, recyclage, zéro poubelle.

Une qualité irréprochable tout au long de la chaîne de fabrication et une logistique sans faille

Notre laboratoire respecte les normes de fabrication en vigueur et des contrôles rigoureux valident chacune des différentes étapes de préparation. Les différentes gammes fabriquées selon ces valeurs offrent la garantie de produits efficaces pour le bien-être de toute la famille.

*Nos plantes bio cueillies essentiellement au cœur de l'auvergne
sont transformées très rapidement après leur arrivée
pour conserver tous leurs principes actifs*

LA PHYTOSPAGYRIE POURQUOI ?

La théorie des signatures est la base de notre savoir-faire

La spagyrie est l'art de la Quintessence. Ce sont des remèdes holistiques qui ont la capacité de réharmoniser l'être humain dans sa globalité corporelle, émotionnelle et mentale, renforçant le potentiel d'auto-guérison.

Elle agit par la recombinaison des éléments constituant les plantes, après les avoir initialement séparés, cela induit une puissance curative hors du commun car les propriétés thérapeutiques de ces plantes sont exaltées.

Un processus de régénéscence s'opère, qui réactive les capacités de l'organisme à renforcer son énergie vitale.

A utiliser pour la régulation de l'homéostasie, cette capacité vitale pour rééquilibrer les paramètres physiologiques perturbés par une existence contre nature, un déficit enzymatique ou génétique et l'usure du temps.

HISTORIQUE

Une thérapeutique ancestrale

Paracelse ancre la spagyrie dans les racines profondes de la médecine antique, en hommage au médecin romain **Aulus Cornelius Celsus** dont le nom fut francisé en **Celse**.

Lorsqu'on évoque la médecine gréco-latine ancienne, deux noms viennent à l'esprit, **Hippocrate** et **Galien**. Et pourtant **Celse**, médecin de l'empereur Auguste, peu connu aujourd'hui, fut leur égal en terme de compétence et de rayonnement à cette époque.

*Le mot spagyrie apparaît pour la toute première fois dans le livre de Paracelse **Opus paramirum** publié en 1530. Il est la contraction de deux mots grecs, **spao**, signifiant séparer, et **ageiro**, signifiant réunir.*

Pour élaborer un remède spagyrique on procède par étapes successives, processus qui permet d'isoler les principes actifs d'une plante avant de les recombinaison pour créer une matière nouvelle dont le potentiel curatif est considérablement développé.

Dans sa démarche, Paracelse s'inspira, compila et améliora les travaux des anciens égyptiens, grecs, romains, arabes et de ses prédécesseurs alchimistes de l'Égypte pharaonique, de l'oeuvre (*Hermetica*) du grec Hermès Trismégiste et des traditions fécondes de Mésopotamie, Assyrie, Chaldée, Perse, Chine, Inde ... Sans oublier les travaux de Sainte Hildegarde de Bingen conduisant à une nouvelle façon de se soigner.

DÉFINITIONS

Synergie de plantes :

La spagyrie est une médecine holistique qui fut donc initiée et théorisée au XVI^e siècle par Paracelse, tout à la fois médecin, chirurgien, alchimiste, naturaliste, philosophe et théologien.

Synergie de principes actifs :

L'ensemble des substances naturelles contenues dans la plante est appelé le totum. Cette notion de totum propre à la phytothérapie considère que la plante entière est pharmacologiquement bien supérieure à celle de la somme de ses constituants.

Synergie d'action :

L'ensemble des molécules actives contenues dans les plantes agit en harmonie. Les composés actifs pris tous ensemble seront plus efficaces que pris séparément. **Selon Blaise Pascal : « La synergie est un tout est plus important que la somme des parties ».**

Synergie de gamme :

Cette synergie déjà existante au sein d'une seule plante peut être renforcée par l'action concertée de plusieurs plantes. **C'est pour cette raison que nous avons élaboré une gamme de 22 synergies.**



Thérapeutique ancestrale

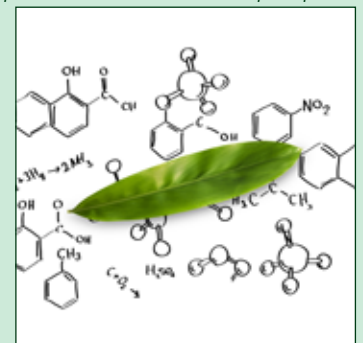


Harmonisation de l'être humain



Paracelse

"Extraire la quintessence des choses pour rendre à l'homme la santé qu'il a perdue"



Concentration des principes actifs



La santé retrouvée

NOS EXTRAITS SPAGYRISÉS

EFFICACITÉ véritables concentrés d'actifs non dilués

- ▶ Plantes fraîches
- ▶ Plantes entières (totum)
- ▶ Plantes locales d'Auvergne, cueillies à maturité
- ▶ Plantes non congelées, extraction rapide

Equivalent sans alcool de teintures mères homéopathiques (plantes fraîches) et allopathiques (concentration).

Deux prises par jour - Goût agréable pur ou dilué.

EXALTER le pouvoir thérapeutique de la plante

Pour les anciens, la matière est constituée de 4 éléments universels : la Terre, l'Eau, l'Air et le Feu.

On ne doit pas définir dans ce contexte (alchimie/spagyrie) le mot « élément » selon sa seule signification purement physique et chimique mais comme un système de correspondances symboliques, par exemple celles liées au zodiaque.

La spagyrie permet de réunir ces 4 éléments afin d'en créer un cinquième qui est une authentique quintessence.

Simultanément, et de façon complémentaire, les remèdes phytospagyriques agissent sur l'être humain à trois niveaux : le corps (le physique), l'âme (l'émotionnel) et l'esprit (le mental).

HOLISTIQUE car agit sur tous les plans, à tous les âges pour tout le monde

Agit sur tous les plans, renforce l'énergie vitale

La capacité d'un remède phytospagyrique à ré-harmoniser l'être humain dans sa globalité corporelle, émotionnelle et mentale stimule le potentiel d'auto-guérison.

Un processus de régénérescence s'opère, qui réactive les aptitudes de l'organisme à renforcer son énergie vitale.

Cette impulsion est la clé qui permet de surmonter de façon naturelle les problèmes de santé aussi bien aigus que chroniques.

Les remèdes sont totalement bio-assimilables par l'organisme en correspondance énergétique et cosmologique avec les organes à traiter.

Nos élixirs phytospagyriques sont destinés à réactiver la libre circulation des énergies dans le corps en agissant sur les corps subtils et en libérant les émotions.

Ils rééquilibrent en profondeur, harmonisent les différents plans énergétiques et traitent les problèmes de terrains et les troubles psychosomatiques.

Les techniques de préparation des remèdes spagyriques exigent une connaissance approfondie de la Nature et du Cosmos, les alchimistes s'appelaient Philosophes de la Nature

**PRINCIPE DE LA SPAGYRIE :
SÉPARER POUR RÉUNIR**



Respect de la cueillette



Respect de la plante



Rigueur scientifique



Respect de la tradition



Respect du consommateur

RESPECT DE LA MÉTHODE

Le processus d'extraction se déroule en 4 étapes

1 - DIGESTION

Les plantes médicinales sont récoltées au rythme des saisons, à maturité, en tenant compte de leur signature planétaire qui est également prise en compte pour le démarrage (jour et heure) de chaque macération de plante.

Par exemple, celle de l'ortie commence un mardi selon Rudolf Steiner qui nous enseigne que c'est une plante en relation avec la planète Mars. L'heure précise du démarrage tient compte de la position des planètes qui change toutes les deux heures.

La digestion initiale s'opère à 37° jusqu'à une semaine dans du vin rouge de qualité biologique.

Le liquide récupéré contient le principe Soufre des alchimistes, correspondant à l'âme, qui constituera 80% du remède final.

2 - DISTILLATION

La distillation a pour but d'éliminer l'alcool. Toutefois une infime partie sera réintroduite pour réensemencer l'esprit de la plante, le Mercure de l'émotion.

L'alcool est remplacé par de la glycérine végétale naturelle qui a deux intérêts : elle accroît l'osmolarité du produit fini, c'est-à-dire sa biodisponibilité, et elle permet la conservation de l'élixir sans qu'il y ait besoin de rajouter un conservateur.

3 - CALCINATION

La calcination du résidu de pressurage s'effectue dans un four à 350°, qui produit une cendre très fine, très pure, que l'on réintroduira dans le liquide final. C'est le sel qui correspond au corps physique

4 - RÉUNIFICATION

Si je peux me permettre de paraphraser **Esopo**, le fabuliste grec, écrivant dans *Les enfants désunis du laboureur* « L'union fait la force » pour le remède spagyrique c'est la réunion qui fait la force.

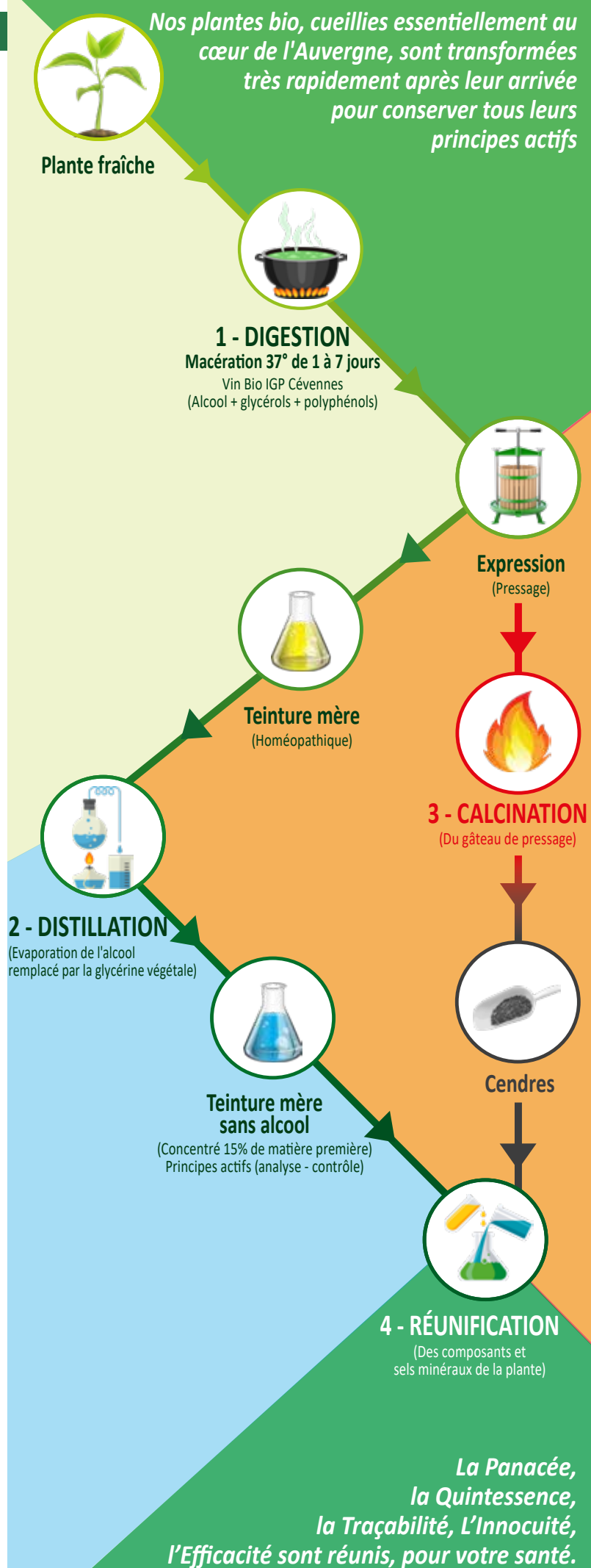
Le remède spagyrique obtenu contient le Sel, le Mercure et le Soufre qui vont agir respectivement sur le corps, l'âme et l'esprit. Il contient tous les principes actifs de la phytothérapie moderne exaltés par les méthodes traditionnelles.

Phyto : extrait de plante dans le plus grand respect des process pharmaceutiques modernes.

Spagyrie : extrait de plantes dans la plus grande tradition ancestrale des alchimistes.

Le produit final est la quintessence de la plante, 5 remèdes en un, qui allie l'efficacité de l'allopathie, de l'homéopathie, de la gemmothérapie, de l'aromathérapie, des sels de Schuessler et des élixirs floraux et minéraux.

Jean-Patrick Bonnardel
Alchimiste & diplômé en pharmacie



Nos 6 meilleures ventes :
unitaires 300 ml



Desmodium



Cardère



Renouée du Japon



Rhodiola



Bacopa



Chardon-Marie

NOTRE GAMME D'UNITAIRES (ACTIFS DE PLANTE FRAÎCHE)

150 ml - SANS SUCRE AJOUTÉ NI ALCOOL RÉSIDUEL - FLACON SANS PHTALATES NI BISPHÉNOLS

Nos 28 meilleures ventes

- Armoise - *Artemisia vulgaris* (PA)
- Aubépine - *Crataegus oxyacantha* (SF)
- Bacopa - *Bacopa monnieri* (Brahmi) (PE)
- Bardane - *Arctium lappa* (PE)
- Bourse à pasteur - *Capsella bursa pastoris* (PA)
- Cardère - *Dipsacus fullonum* (RA)
- Cassis - *Ribes nigrum* (FE)
- Chardon-Marie - *Silybum marianum* (PA)
- Curcuma - *Curcuma longa* (RH)
- Desmodium - *Desmodium adscendens* (FE)*
- Echinacée - *Echinacea purpurea* (PE)
- Eleuthérocoque - *Eleutherococcus senticosus* (RA)
- Eschscholtzia - *Eschscholtzia californica* (PA)
- Figuier - *Ficus carica* (FE)
- Gattilier - *Vitex agnus castus* (FR)
- Ginkgo - *Ginkgo biloba* (FE)
- Harpagophytum - *Harpagophytum procumbens* (RA)
- Mauve - *Malva sylvestris* (PE)
- Millepertuis - *Hypericum perforatum* (PA)
- Ortie - *Urtica dioica* (PA)
- Passiflore - *Passiflora incarnata* (PA)
- Piloselle - *Hieracium pilosella* (PA)
- Pissenlit - *Taraxacum officinale* (PE)
- Plantain - *Plantago major* (PA)
- Prêle - *Equisetum arvense* (PA)
- Renouée du Japon - *Fallopia japonica* (PE)
- Rhodiola - *Sedum roseum* (RA)
- Valériane - *Valeriana officinalis* (RA)

Nos 57 autres unitaires

- Absinthe - *Artemisia absinthium* (PA)
- Achille millefeuille - *Achillea millefolium* (PA)
- Ail des ours - *Allium ursinum* (PAF)
- Airelle - *Vaccinium vitis idaea* (FE)
- Alchemille vulgaire - *Alchemilla vulgaris* (PA)
- Angélique - *Angelica archangelica* (RA)
- Artichaut - *Cynara scolymus* (FE)
- Ashwagandha - *Withania somnifera* (PE)
- Aune - *Inula helenium* (RA)
- Bouillon blanc - *Verbascum thapsus* (PA)
- Bouleau - *Betula pendula* (SV-EC-BG)
- Bruyère - *Calluna vulgaris* (SF)
- Busserole - *Arctostaphylos uva ursi* (FE)
- Camomille - *Matricaria chamomilla* (PA)
- Canneberge - *Vaccinium macrocarpon* (FR)
- Centella - *Centella asiatica* (PA)
- Chiendent - *Elymus repens* (RH)
- Chrysanthellum - *Chrysanthellum indicum* (PA)
- Cimicifuga - *Actaea racemosa* (RA)*
- Coriandre - *Coriandrum sativum* (SE)
- Courge - *Cucurbita pepo* (GR)
- Cresson - *Nasturtium officinale* (PA)
- Curcuma Poivre - *Curcuma longa, Piper nigrum*
- Epilobe - *Epilobium parviflorum* (PA)
- Erysimum - *Sisymbrium officinale* (PA)
- Euphrase - *Euphrasia officinalis* (PA)
- Fenouil - *Foeniculum vulgare* (PA)
- Framboisier - *Rubus idaeus* (FE)
- Frêne - *Fraxinus excelsior* (FE)
- Fumeterre - *Fumaria officinalis* (PA)
- Gentiane - *Gentiana lutea* (RA)
- Griffe de chat - *Uncaria tomentosa* (EC)*
- Hamamélis - *Hamamelis virginiana* (FE)
- Houblon - *Humulus lupulus* (CO)
- Marjolaine - *Origanum majorana* (PA)
- Marron d'inde - *Aesculus hippocastanum* (FR)
- Mélicot - *Melilotus officinalis* (PA)
- Mélisse - *Melissa officinalis* (FE)
- Myrtille - *Vaccinium myrtillus* (FE)
- Noyer - *Juglans regia* (PA)
- Olivier - *Olea europaea* (FE)
- Origan - *Origanum vulgare* (PA)
- Pensée sauvage - *Viola tricolor* (PA)
- Pin sylvestre - *Pinus sylvestris* (BG)
- Radis noir - *Raphanus sativus* (RA)
- Reine des prés - *Spirea ulmaria* (PA)
- Romarin - *Rosmarinus officinale* (PA)
- Sarriette - *Satureja montana* (PA)
- Sureau noir - *Sambucus nigra* (SF)
- Thym - *Thymus vulgaris* (PA)
- Tilleul - *Tilia platyphyllos* (FL)
- Trèfle rouge - *Trifolium pratense* (PA)
- Tribulus - *Tribulus terrestris* (PA)
- Verge d'or - *Solidago virgaurea* (PA)
- Vergerette du canada - *Erigeron candensis* (PE)
- Verveine officinale - *Verbena officinalis* (PA)
- Vigne rouge - *Vitis vinifera* (FE)

300 ml - SANS SUCRE AJOUTÉ NI ALCOOL RÉSIDUEL - FLACON SANS PHTALATES NI BISPHÉNOLS

- Armoise - *Artemisia vulgaris* (PA)
- Bacopa - *Bacopa monnieri* (Brahmi) (PE)
- Cardère - *Dipsacus fullonum* (RA)
- Desmodium - *Desmodium adscendens* (FE)*
- Chardon-Marie - *Silybum marianum* (PA)
- Millepertuis - *Hypericum perforatum* (PA)
- Renouée du Japon - *Fallopia japonica* (PE)
- Rhodiola - *Sedum roseum* (RA)

Déposés en Belgique avec codes PL / NUT

* Non biologique

En fonction de l'évolution de la législation, les allégations de nos compléments alimentaires sont susceptibles de changer

NOTRE GAMME DE 22 SYNERGIES (ACTIFS DE PLANTES FRAÎCHES)

300 ml - SANS SUCRE AJOUTÉ NI ALCOOL RÉSIDUEL - FLACON SANS PHTALATES NI BISPHÉNOLS

N°1 - HEPATIQUE ET DIGESTION

Artichaut
Radis noir
Chardon-Marie
Fumeterre

N°2 - MASCULIN (Prostate)

Courge
Épilobe
Verge d'or
Sarriette

N°3 - VOIES URINAIRES (Elimination de l'eau)

Chiendent
Piloselle
Bruyère
Pissenlit

N°4 - MÉTABOLISME (Graisses & Sucres)

Noyer
Chrysanthellum
Olivier
Myrtille

N°5 - ARTICULATIONS (Souplesse)

Cassis
Frêne
Curcuma
Ortie

N°6 - RELAXATION (Endormissement)

Aubépine
Tilleul
Passiflore
Eschscholtzia

N°7 - AMINCISSEMENT

Pectine
Pensée sauvage
Pissenlit
Fucus

N°8 - VISION

Myrtille
Euphraise
Camomille
Marron d'Inde

N°9 - FÉMININ

Airelle
Armoise
Alchemille
Framboisier

N°10 - CLARTÉ DE LA VOIX / POUMONS

Erysimum
Bouillon blanc
Pin sylvestre
Aunée

11 - ALLERGÈNES / IMMUNITÉ

Plantain
Cassis
Pin sylvestre
Camomille matricaire

N°12 - CIRCULATION / SANTÉ DES VEINES

Vigne rouge
Hamamelis
Marron d'Inde
Cassis

N°13 - CŒUR ET VAISSEAUX

Noyer
Aubépine
Olivier
Mélilot

N°14 - IMMUNITÉ / DÉFENSES

Echinacée
Shiitaké
Plantain
Propolis

N°15 - STIMULANT PHYSIQUE ET MENTAL

Rhodiola
Sarriette
Renouée du Japon
Héricium

N°16 - TRANSIT INTESTINAL

Carvi
Pommier
Tamarin
Myrtille

N°17 - THYROÏDE (Régulation)

Fucus
Cresson
Noyer
Ail des ours

N°18 - LONGÉVITÉ (Anti-oxydant)

Marjolaine
Renouée du japon
Laurier
Chaga

N°19 - STRESS (Mental et Oxydatif)

Rhodiola
Centella
Renouée du Japon
Mélisse

N°20 - ÉLIMINATION (Toxines - Toxiques)

Euphraise
Coriandre
Pensée sauvage
Renouée du Japon

N°21 - BEAUTÉ (Peau - Cheveux - Ongles)

Prêle
Centella
Ortie
Capucine

N°22 - NERVOUSITÉ (Addiction)

Aubépine
Bouleau
Tilleul
Aulne

Nos 6 meilleures ventes :
synergies 300 ml



N°17 - Thyroïde



N°15 - Stimulant



N°7 - Amincissement



N°1 - Hépatique et digestion



N°19 - Stress



N°20 - Elimination (Toxines - Toxiques)

☐ Déposés en Belgique avec codes PL / NUT

En fonction de l'évolution de la législation, les formules de nos compléments alimentaires sont susceptibles de changer



Aide à la vente :
 - Présentoir offert
 (selon commande
 d'implantation)
 Existe aussi en version
 présentoir de comptoir

**Plus d'informations
 sur les vertus
 de la phytospagyrie :**
 - Cahier N°1
 de PHYTOSPAGYRIE
 (Nous contacter)



- N°1 Hépatique et digestion
- N°2 Masculin
- N°3 Voies urinaires
- N°4 Métabolisme
- N°5 Articulations
- N°6 Relaxation

- N°7 Amincissement
- N°8 Vision
- N°9 Féminin
- N°10 Clarté de la voix / Poumons
- N°11 Allergènes
- N°12 Circulation / Santé des veines

- N°13 Cœur et vaisseaux
- N°14 Immunité / Défenses
- N°15 Stimulant physique et mental
- N°16 Transit intestinal
- N°17 Thyroïde
- N°18 Longévité

- N°19 Stress
- N°20 Elimination (Toxines-Toxiques)
- N°21 Beauté
- N°22 Nervosité / Addictions
- Desmodium
- Cardère

- 32 meilleures ventes
 d'extraits unitaires de plantes**
- Armoise
 - Aubépine
 - Bacopa
 - Bardane
 - Bourse à pasteur
 - Cardère
 - Cassis
 - Chardon-Marie
 - Chrysanthellum
 - Curcuma
 - Desmodium
 - Echinacée
 - Eleuthérocoque
 - Eschsoltzia
 - Figuier
 - Gattilier
 - Ginkgo
 - Harpagophytum
 - Mauve
 - Mélicot
 - Millepertuis
 - Ortie
 - Passiflore
 - Pensée sauvage
 - Piloselle
 - Pissenlit
 - Plantain
 - Prêle
 - Reine des prés
 - Renouée du Japon
 - Rhodiola
 - Valériane