

# PHYTO SPAGYRIE

**Actifs de plantes fraîches**

**Renforcez  
votre énergie vitale**



Certifié FR-BIO-01  
Agriculture UE / non UE





**Plus de 30 ans  
de savoir-faire et  
d'innovation  
en phytothérapie**



**Produits BIO  
contrôlés et certifiés**



Certifié FR-BIO-01  
Agriculture UE / non UE



AGRICULTURE  
BIOLOGIQUE



*Le fondateur,  
Jean-Patrick Bonnardel*

*Extraire les principes  
des plantes médicinales  
puis les réunir est un art  
que maîtrise à la perfection  
depuis plus de 30 ans  
Jean-Patrick Bonnardel  
pour élaborer des élixirs  
phytopagyriques selon une  
pratique personnelle qui  
allie tradition et modernité.*

## LE LABORATOIRE VECTEUR ENERGY

*Une équipe de spécialistes à votre service*



### Développement & fabrication

**L'entreprise est installée en Haute-Loire, ce département d'Auvergne où la Nature encore préservée ne cesse d'inspirer la création de nouveaux produits.**

**Les produits sont développés selon des méthodes traditionnelles.**

Des savoirs ancestraux inspirent tout le processus de fabrication. Cet héritage confère aux produits leurs propriétés phyto-thérapeutiques. Les méthodes de l'entreprise s'ancrent dans le passé, vivent dans le présent, pour tendre vers un monde meilleur.

**Le respect de la Nature est au centre des engagements du laboratoire.**

Pour être au plus proche de la Nature, les étapes entre le ramassage et la transformation sont raccourcies afin que l'ensemble des principes actifs des plantes soit contenu dans le produit fini. Pour preuve de ce double engagement (préserver la Nature et garantir la qualité du produit), la grande majorité des produits sont biologiques certifiés par ECOCERT.

**L'infrastructure de notre laboratoire est optimisée**

Notre société a considérablement diversifié ses produits et s'est agrandie, passant de 1000 m<sup>2</sup> à 3000 m<sup>2</sup> pour entreposer, sécher et conditionner les plantes. Nos ateliers sont construits selon des normes respectueuses de l'environnement : chauffage solaire et à plaquettes, recyclage, zéro poubelle.

**Une qualité irréprochable tout au long de la chaîne de fabrication et une logistique sans faille**

Notre laboratoire respecte les normes de fabrication en vigueur et des contrôles rigoureux valident chacune des différentes étapes de préparation. Les différentes gammes fabriquées selon ces valeurs offrent la garantie de produits efficaces pour le bien-être de toute la famille.

*Nos plantes bio cueillies essentiellement au cœur de l'auvergne  
sont transformées très rapidement après leur arrivée  
pour conserver tous leurs principes actifs*

# LA PHYTOSPAGYRIE POURQUOI ?

## La théorie des signatures est la base de notre savoir-faire

La spagyrie est l'art de la Quintessence. Ce sont des remèdes holistiques qui ont la capacité de réharmoniser l'être humain dans sa globalité corporelle, émotionnelle et mentale, renforçant le potentiel d'auto-guérison.

Elle agit par la recombinaison des éléments constituant les plantes, après les avoir initialement séparés, cela induit une puissance curative hors du commun car les propriétés thérapeutiques de ces plantes sont exaltées.

Un processus de régénéscence s'opère, qui réactive les capacités de l'organisme à renforcer son énergie vitale.

A utiliser pour la régulation de l'homéostasie, cette capacité vitale pour rééquilibrer les paramètres physiologiques perturbés par une existence contre nature, un déficit enzymatique ou génétique et l'usure du temps.

## HISTORIQUE

### Une thérapeutique ancestrale

Paracelse ancre la spagyrie dans les racines profondes de la médecine antique, en hommage au médecin romain **Aulus Cornelius Celsus** dont le nom fut francisé en **Celse**.

Lorsqu'on évoque la médecine gréco-latine ancienne, deux noms viennent à l'esprit, **Hippocrate** et **Galien**. Et pourtant **Celse**, médecin de l'empereur Auguste, peu connu aujourd'hui, fut leur égal en terme de compétence et de rayonnement à cette époque.

**Le mot spagyrie apparaît pour la toute première fois dans le livre de Paracelse Opus paramirum publié en 1530. Il est la contraction de deux mots grecs, spao, signifiant séparer, et ageiro, signifiant réunir.**

Pour élaborer un remède spagyrique on procède par étapes successives, processus qui permet d'isoler les principes actifs d'une plante avant de les recombinaison pour créer une matière nouvelle dont le potentiel curatif est considérablement développé.

Dans sa démarche, Paracelse s'inspira, compila et améliora les travaux des anciens égyptiens, grecs, romains, arabes et de ses prédécesseurs alchimistes de l'Egypte pharaonique, de l'oeuvre (*Hermetica*) du grec Hermès Trismégiste et des traditions fécondes de Mésopotamie, Assyrie, Chaldée, Perse, Chine, Inde ... Sans oublier les travaux de Sainte Hildegarde de Bingen conduisant à une nouvelle façon de se soigner.

## DÉFINITIONS

### Synergie de plantes :

La spagyrie est une médecine holistique qui fut donc initiée et théorisée au XVI<sup>e</sup> siècle par Paracelse, tout à la fois médecin, chirurgien, alchimiste, naturaliste, philosophe et théologien.

### Synergie de principes actifs :

L'ensemble des substances naturelles contenues dans la plante est appelé le totum. Cette notion de totum propre à la phytothérapie considère que la plante entière est pharmacologiquement bien supérieure à celle de la somme de ses constituants.

### Synergie d'action :

L'ensemble des molécules actives contenues dans les plantes agit en harmonie. Les composés actifs pris tous ensemble seront plus efficaces que pris séparément. **Selon Blaise Pascal : « La synergie est un tout est plus important que la somme des parties ».**

### Synergie de gamme :

Cette synergie déjà existante au sein d'une seule plante peut être renforcée par l'action concertée de plusieurs plantes. **C'est pour cette raison que nous avons élaboré une gamme de 22 synergies.**



Thérapeutique ancestrale

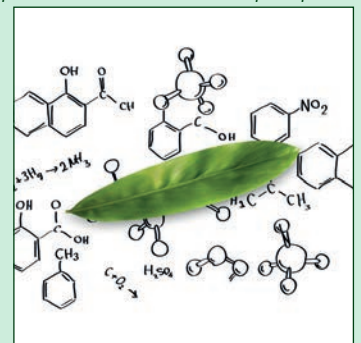


Harmonisation de l'être humain



Paracelse

"Extraire la quintessence des choses pour rendre à l'homme la santé qu'il a perdu"



Concentration des principes actifs



La santé retrouvée

## NOS EXTRAITS SPAGYRISÉS

### EFFICACITÉ véritables concentrés d'actifs non dilués

- ▶ Plantes fraîches
- ▶ Plantes entières (totum)
- ▶ Plantes locales d'Auvergne, cueillies à maturité
- ▶ Plantes non congelées, extraction rapide

Equivalent sans alcool de teintures mères homéopathiques (plantes fraîches) et allopathiques (concentration).

**Deux prises par jour - Goût agréable pur ou dilué.**

### EXALTER le pouvoir thérapeutique de la plante

Pour les anciens, la matière est constituée de 4 éléments universels : la Terre, l'Eau, l'Air et le Feu.

On ne doit pas définir dans ce contexte (alchimie/spagyrie) le mot « élément » selon sa seule signification purement physique et chimique mais comme un système de correspondances symboliques, par exemple celles liées au zodiaque.

La spagyrie permet de réunir ces 4 éléments afin d'en créer un cinquième qui est une authentique quintessence.

**Simultanément, et de façon complémentaire, les remèdes phytospagyriques agissent sur l'être humain à trois niveaux : le corps (le physique), l'âme (l'émotionnel) et l'esprit (le mental).**

### HOLISTIQUE car agit sur tous les plans, à tous les âges pour tout le monde

#### Agit sur tous les plans, renforce l'énergie vitale

La capacité d'un remède phytospagyrique à ré-harmoniser l'être humain dans sa globalité corporelle, émotionnelle et mentale stimule le potentiel d'auto-guérison.

Un processus de régénérescence s'opère, qui réactive les aptitudes de l'organisme à renforcer son énergie vitale.

Cette impulsion est la clé qui permet de surmonter de façon naturelle les problèmes de santé aussi bien aigus que chroniques.

Les remèdes sont totalement bio-assimilables par l'organisme en correspondance énergétique et cosmologique avec les organes à traiter.

Nos élixirs phytospagyriques sont destinés à réactiver la libre circulation des énergies dans le corps en agissant sur les corps subtils et en libérant les émotions.

Ils rééquilibrent en profondeur, harmonisent les différents plans énergétiques et traitent les problèmes de terrains et les troubles psychosomatiques.

**Les techniques de préparation des remèdes spagyriques exigent une connaissance approfondie de la Nature et du Cosmos, les alchimistes s'appelaient Philosophes de la Nature**

## PRINCIPE DE LA SPAGYRIE : SÉPARER POUR RÉUNIR



*Respect de la cueillette*



*Respect de la plante*



*Rigueur scientifique*



*Respect de la tradition*



*Respect du consommateur*

## RESPECT DE LA MÉTHODE

### Le processus d'extraction se déroule en 4 étapes

#### 1 - DIGESTION

Les plantes médicinales sont récoltées au rythme des saisons, à maturité, en tenant compte de leur signature planétaire qui est également prise en compte pour le démarrage (jour et heure) de chaque macération de plante.

Par exemple, celle de l'ortie commence un mardi selon Rudolf Steiner qui nous enseigne que c'est une plante en relation avec la planète Mars. L'heure précise du démarrage tient compte de la position des planètes qui change toutes les deux heures.

La digestion initiale s'opère à 37° jusqu'à une semaine dans du vin rouge de qualité biologique.

Le liquide récupéré contient le principe Soufre des alchimistes, correspondant à l'âme, qui constituera 80% du remède final.

#### 2 - DISTILLATION

La distillation a pour but d'éliminer l'alcool. Toutefois une infime partie sera réintroduite pour réensemencer l'esprit de la plante, le Mercure de l'émotion.

L'alcool est remplacé par de la glycérine végétale naturelle qui a deux intérêts : elle accroît l'osmolarité du produit fini, c'est-à-dire sa biodisponibilité, et elle permet la conservation de l'élixir sans qu'il y ait besoin de rajouter un conservateur.

#### 3 - CALCINATION

La calcination du résidu de pressurage s'effectue dans un four à 350°, qui produit une cendre très fine, très pure, que l'on réintroduira dans le liquide final. C'est le sel qui correspond au corps physique

#### 4 - RÉUNIFICATION

Si je peux me permettre de paraphraser **Esopo**, le fabuliste grec, écrivant dans *Les enfants désunis du laboureur* « L'union fait la force » pour le remède spagyrique c'est la réunion qui fait la force.

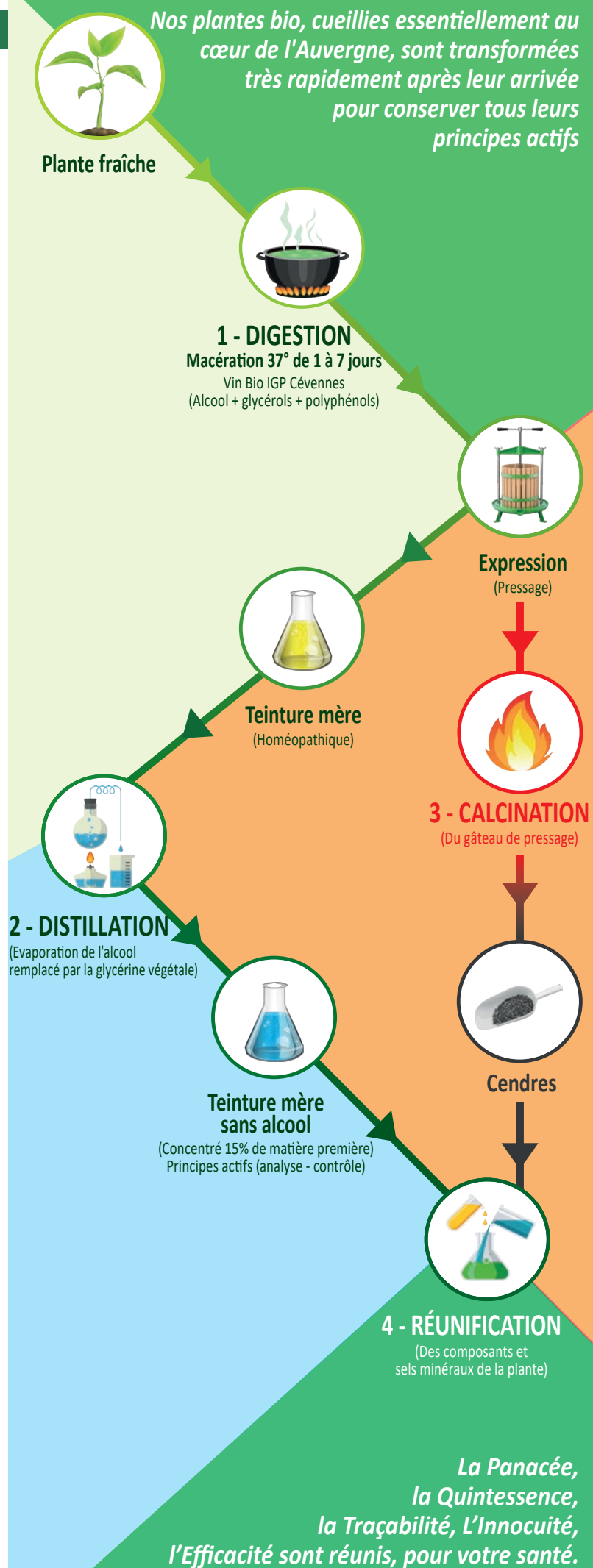
*Le remède spagyrique obtenu contient le Sel, le Mercure et le Soufre qui vont agir respectivement sur le corps, l'âme et l'esprit. Il contient tous les principes actifs de la phytothérapie moderne exaltés par les méthodes traditionnelles.*

**Phyto** : extrait de plante dans le plus grand respect des process pharmaceutiques modernes.

**Spagyrie** : extrait de plantes dans la plus grande tradition ancestrale des alchimistes.

**Le produit final est la quintessence de la plante, 5 remèdes en un, qui allie l'efficacité de l'allopathie, de l'homéopathie, de la gemmothérapie, de l'aromathérapie, des sels de Schuessler et des élixirs floraux et minéraux.**

Jean-Patrick Bonnardel  
Alchimiste & diplômé en pharmacie



Nos 6 meilleures ventes :  
unitaires 300 ml

## NOTRE GAMME D'UNITAIRES (ACTIFS DE PLANTE FRAÎCHE)

300 ml - SANS SUCRE AJOUTÉ NI ALCOOL RÉSIDUEL - FLACON SANS PHTALATES NI BISPHÉNOLS

### Nos 29 meilleures ventes

- |                                                                |                                                             |
|----------------------------------------------------------------|-------------------------------------------------------------|
| <b>Armoise</b> - <i>Artemisia vulgaris</i> (PA)                | <b>Ginkgo</b> - <i>Ginkgo biloba</i> (FE)                   |
| <b>Aubépine</b> - <i>Crataegus oxyacantha</i> (SF)             | <b>Harpagophytum</b> - <i>Harpagophytum procumbens</i> (RA) |
| <b>Bacopa</b> - <i>Bacopa monnieri</i> (Brahmi) (PE)           | <b>Mauve</b> - <i>Malva sylvestris</i> (PE)                 |
| <b>Bardane</b> - <i>Arctium lappa</i> (PE)                     | <b>Millepertuis</b> - <i>Hypericum perforatum</i> (PA)      |
| <b>Bourse à pasteur</b> - <i>Capsella bursa pastoris</i> (PA)  | <b>Ortie</b> - <i>Urtica dioica</i> (PA)                    |
| <b>Cardère</b> - <i>Dipsacus fullonum</i> (RA)                 | <b>Passiflore</b> - <i>Passiflora incarnata</i> (PA)        |
| <b>Cassis</b> - <i>Ribes nigrum</i> (FE)                       | <b>Piloselle</b> - <i>Hieracium pilosella</i> (PA)          |
| <b>Chardon-Marie</b> - <i>Silybum marianum</i> (PA)            | <b>Pin sylvestre</b> - <i>Pinus sylvestris</i> (AI)         |
| <b>Curcuma</b> - <i>Curcuma longa</i> (RH)                     | <b>Pissenlit</b> - <i>Taraxacum officinale</i> (PE)         |
| <b>Desmodium</b> - <i>Desmodium adscendens</i> (FE)*           | <b>Plantain</b> - <i>Plantago major</i> (PA)                |
| <b>Echinacée</b> - <i>Echinacea purpurea</i> (PE)              | <b>Prêle</b> - <i>Equisetum arvense</i> (PA)                |
| <b>Eleuthérocoque</b> - <i>Eleutherococcus senticosus</i> (RA) | <b>Renouée du Japon</b> - <i>Fallopia japonica</i> (PE)     |
| <b>Eschscholtzia</b> - <i>Eschscholtzia californica</i> (PA)   | <b>Rhodiola</b> - <i>Sedum roseum</i> (RA)                  |
| <b>Figuier</b> - <i>Ficus carica</i> (FE)                      | <b>Valériane</b> - <i>Valeriana officinalis</i> (RA)        |
| <b>Gattilier</b> - <i>Vitex agnus castus</i> (FR)              |                                                             |

### Nos 58 autres unitaires

- |                                                                    |                                                               |
|--------------------------------------------------------------------|---------------------------------------------------------------|
| <b>Absinthe</b> - <i>Artemisia absinthium</i> (PA)                 | <b>Frêne</b> - <i>Fraxinus excelsior</i> (FE)                 |
| <b>Achille millefeuille</b> - <i>Achillea millefolium</i> (PA)     | <b>Fumeterre</b> - <i>Fumaria officinalis</i> (PA)            |
| <b>Ail des ours</b> - <i>Allium ursinum</i> (PAF)                  | <b>Gentiane</b> - <i>Gentiana lutea</i> (RA)                  |
| <b>Airelle</b> - <i>Vaccinium vitis idaea</i> (FE)                 | <b>Griffe de chat</b> - <i>Uncaria tomentosa</i> (EC)*        |
| <b>Alchemille vulgaire</b> - <i>Alchemilla vulgaris</i> (PA)       | <b>Hamamélis</b> - <i>Hamamelis virginiana</i> (FE)           |
| <b>Angélique</b> - <i>Angelica archangelica</i> (RA)               | <b>Houblon</b> - <i>Humulus lupulus</i> (CO)                  |
| <b>Artichaut</b> - <i>Cynara scolymus</i> (FE)                     | <b>Marjolaine</b> - <i>Origanum majorana</i> (PA)             |
| <b>Ashwagandha</b> - <i>Withania somnifera</i> (PE)                | <b>Marron d'inde</b> - <i>Aesculus hippocastanum</i> (FR)     |
| <b>Aune</b> - <i>Inula helenium</i> (RA)                           | <b>Mélilot</b> - <i>Melilotus officinalis</i> (PA)            |
| <b>Bouillon blanc</b> - <i>Verbascum thapsus</i> (PA)              | <b>Mélisse</b> - <i>Melissa officinalis</i> (FE)              |
| <b>Bouleau</b> - <i>Betula pendula</i> (SV-EC-BG)                  | <b>Myrtille</b> - <i>Vaccinium myrtillus</i> (FE)             |
| <b>Bruyère</b> - <i>Calluna vulgaris</i> (SF)                      | <b>Noyer</b> - <i>Juglans regia</i> (PA)                      |
| <b>Busserole</b> - <i>Arctostaphylos uva ursi</i> (FE)             | <b>Olivier</b> - <i>Olea europaea</i> (FE)                    |
| <b>Camomille</b> - <i>Matricaria chamomilla</i> (PA)               | <b>Origan</b> - <i>Origanum vulgare</i> (PA)                  |
| <b>Canneberge</b> - <i>Vaccinium macrocarpon</i> (FR)              | <b>Pensée sauvage</b> - <i>Viola tricolor</i> (PA)            |
| <b>Centella</b> - <i>Centella asiatica</i> (PA)                    | <b>Pin sylvestre</b> - <i>Pinus sylvestris</i> (BG)           |
| <b>Chiendent</b> - <i>Elymus repens</i> (RH)                       | <b>Radis noir</b> - <i>Raphanus sativus</i> (RA)              |
| <b>Chrysanthellum</b> - <i>Chrysanthellum indicum</i> (PA)         | <b>Reine des prés</b> - <i>Spirea ulmaria</i> (PA)            |
| <b>Cimicifuga</b> - <i>Actaea racemosa</i> (RA)*                   | <b>Romarin</b> - <i>Rosmarinus officinale</i> (PA)            |
| <b>Coriandre</b> - <i>Coriandrum sativum</i> (SE)                  | <b>Sarriette</b> - <i>Satureja montana</i> (PA)               |
| <b>Courge</b> - <i>Cucurbita pepo</i> (GR)                         | <b>Sureau noir</b> - <i>Sambucus nigra</i> (SF)               |
| <b>Cresson</b> - <i>Nasturtium officinale</i> (PA)                 | <b>Thym</b> - <i>Thymus vulgaris</i> (PA)                     |
| <b>Curcuma Poivre</b> - <i>Curcuma longa</i> , <i>Piper nigrum</i> | <b>Tilleul</b> - <i>Tilia platyphyllos</i> (FL)               |
| <b>Epilobe</b> - <i>Epilobium parviflorum</i> (PA)                 | <b>Trèfle rouge</b> - <i>Trifolium pratense</i> (PA)          |
| <b>Erysimum</b> - <i>Sisymbrium officinale</i> (PA)                | <b>Tribulus</b> - <i>Tribulus terrestris</i> (PA)             |
| <b>Euphrase</b> - <i>Euphrasia officinalis</i> (PA)                | <b>Verge d'or</b> - <i>Solidago virgaurea</i> (PA)            |
| <b>Fenouil</b> - <i>Foeniculum vulgare</i> (PA)                    | <b>Vergerette du canada</b> - <i>Erigeron canadensis</i> (PE) |
| <b>Flos Lonicera</b> - <i>Lonicera japonica</i> (FL)*              | <b>Verveine officinale</b> - <i>Verbena officinalis</i> (PA)  |
| <b>Framboisier</b> - <i>Rubus idaeus</i> (FE)                      | <b>Vigne rouge</b> - <i>Vitis vinifera</i> (FE)               |

\* Non biologique

☐ Déposés en Belgique avec codes PL / NUT

En fonction de l'évolution de la législation, les allégations de nos compléments alimentaires sont susceptibles de changer



Desmodium



Cardère



Renouée du Japon



Rhodiola



Bacopa



Chardon-Marie

# NOTRE GAMME DE 22 SYNERGIES (ACTIFS DE PLANTES FRAÎCHES)

300 ml - SANS SUCRE AJOUTÉ NI ALCOOL RÉSIDUEL - FLACON SANS PHTALATES NI BISPHÉNOLS

## N°1 - HEPATIQUE ET DIGESTION

**Artichaut**  
Radis noir  
Chardon-Marie  
Fumeterre

## N°2 - MASCULIN (Prostate)

**Courge**  
Épilobe  
Verge d'or  
Sarriette

## N°3 - VOIES URINAIRES (Elimination de l'eau)

**Chiendent**  
Piloselle  
Bruyère  
Pissenlit

## N°4 - MÉTABOLISME (Graisses & Sucres)

**Noyer**  
Chrysanthellum  
Olivier  
Myrtille

## N°5 - ARTICULATIONS (Souplesse)

**Cassis**  
Frêne  
Curcuma  
Ortie

## N°6 - RELAXATION (Endormissement)

**Aubépine**  
Tilleul  
Passiflore  
Eschscholtzia

## N°7 - AMINCISSEMENT

**Pectine**  
Pensée sauvage  
Pissenlit  
Fucus

## N°8 - VISION

**Myrtille**  
Euphraise  
Camomille  
Marron d'Inde

## N°9 - FÉMININ

**Airelle**  
Armoise  
Alchemille  
Framboisier

## N°10 - CLARTÉ DE LA VOIX / POUMONS

**Erysimum**  
Bouillon blanc  
Pin sylvestre  
Aunée

## 11 - ALLERGÈNES / IMMUNITÉ

**Plantain**  
Cassis  
Pin sylvestre  
Camomille matricaire

## N°12 - CIRCULATION / SANTÉ DES VEINES

**Vigne rouge**  
Hamamelis  
Marron d'Inde  
Cassis

## N°13 - CŒUR ET VAISSEAUX

**Noyer**  
Aubépine  
Olivier  
Mélilot

## N°14 - IMMUNITÉ / DÉFENSES

**Echinacée**  
Shiitaké  
Plantain  
Propolis

## N°15 - STIMULANT PHYSIQUE ET MENTAL

**Rhodiola**  
Sarriette  
Renouée du Japon  
Héricium

## N°16 - TRANSIT INTESTINAL

**Carvi**  
Pommier  
Tamarin  
Myrtille

## N°17 - THYROÏDE (Régulation)

**Fucus**  
Cresson  
Noyer  
Ail des ours

## N°18 - LONGÉVITÉ (Anti-oxydant)

**Marjolaine**  
Renouée du japon  
Laurier  
Chaga

## N°19 - STRESS (Mental et Oxydatif)

**Rhodiola**  
Centella  
Renouée du Japon  
Mélisse

## N°20 - ÉLIMINATION (Toxines - Toxiques)

**Euphraise**  
Coriandre  
Pensée sauvage  
Renouée du Japon

## N°21 - BEAUTÉ (Peau - Cheveux - Ongles)

**Prêle**  
Centella  
Ortie  
Capucine

## N°22 - NERVOUSITÉ (Addiction)

**Aubépine**  
**Bouleau**  
Tilleul  
Aulne

Nos 6 meilleures ventes :  
synergies 300 ml



N°17 - Thyroïde



N°15 - Stimulant



N°7 - Amincissement



N°1 - Hépatique et digestion



N°19 - Stress



N°20 - Elimination (Toxines - Toxiques)

Déposés en Belgique avec codes PL / NUT

En fonction de l'évolution de la législation, les formules de nos compléments alimentaires sont susceptibles de changer

# Une large gamme de synergies et d'extraits unitaires de plantes



**Aide à la vente :**  
 - Présentoir offert  
 (selon commande  
 d'implantation)  
 Existe aussi en version  
 présentoir de comptoir

**Plus d'informations  
 sur les vertus  
 de la phytospagyrie :**  
 - Cahier N°1  
 de PHYTOSPAGYRIE  
 (Nous contacter)



- N°1 Hépatique et digestion
- N°2 Prostate
- N°3 Voies urinaires
- N°4 Métabolisme
- N°5 Articulations
- N°6 Relaxation
- N°7 Amincissement
- N°8 Vision
- N°9 Syndrome prémenstruel / Ménopause
- N°10 Clarté de la voix / Poumons
- N°11 Allergènes
- N°12 Circulation / Santé des veines
- N°13 Cœur et vaisseaux
- N°14 Immunité / Défenses
- N°15 Stimulant physique et mental
- N°16 Transit intestinal
- N°17 Thyroïde
- N°18 Longévité
- N°19 Stress
- N°20 Elimination (Toxines-Toxiques)
- N°21 Beauté
- N°22 Nervosité / Addictions

Extraits unitaires de plantes